

## 关于西淀川油菜花项目

我们的西淀川油菜花项目是通过充分利用当地的空闲地和休耕地来种植油菜花，收获了菜籽油之后用来做料理，之后再利用回收的废食用油，尝试着把它炼制成环保的生物柴油再利用。

通过把已经用过的废食用油回收然后再炼制成生物柴油再利用，可以抑制因为使用化石燃料所造成的地球温暖化的同时，我们也正在以构筑持续性地域循环型社会和激活地区发展为目标。

请参加能把我们每个人都紧紧联系在一起的油菜花项目吧，从我们身边的马上就可以开始的小事情做起，关注环境问题。



# 废食用油回收时的注意点

废食用油回收时有几个注意事项。

回收的废食用油，通过炼制之后虽然可以成为生物柴油（汽油的代替燃料），但是为了保证能够炼制出品质优良的生物柴油，有以下几个注意事项。另外，餐饮业等企业用过的废食用油在法律上是不能够回收的。

## 【可以回收的油的种类】

作为回收对象，家庭用炸天妇罗的植物性的不用油，如果混入了其他的油，就不能炼制出品质优良的生物柴油。另外，餐饮业等企业用过的废食用油油菜花项目是不回收的。关于企业型废食用油的回收，请向专门的企业型废食用油回收业者询问。

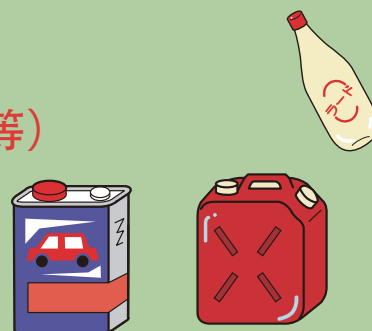
### ○ 可以成为回收对象的油

- 家庭用炸天妇罗的已经用完的油（植物性）



### × 不可以回收对象的油

- 动物性油脂（猪油，牛油，鱼油等）
- 在常温下凝固的油（棕榈油，起酥油等）
- 矿物油（灯油，机油等）
- 餐饮店的废食用油



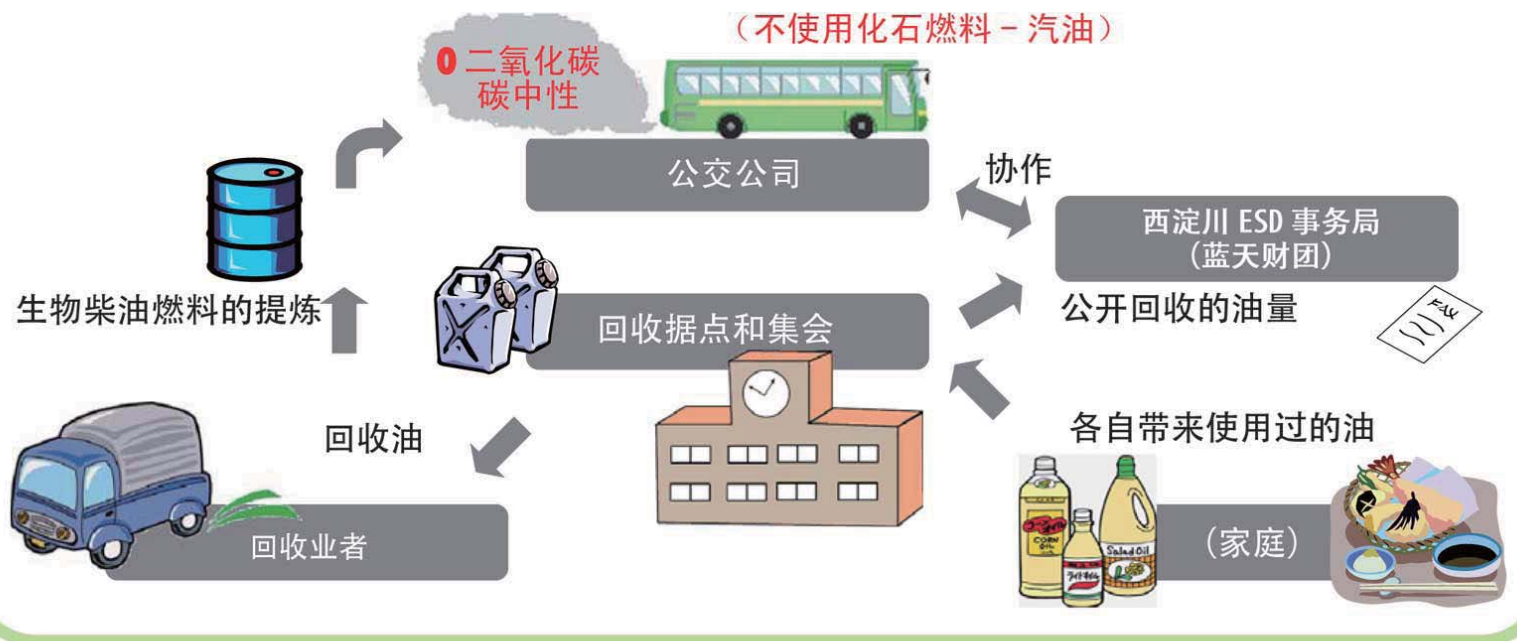
在消防法里，废食用油被分类为第4类危险品。通常持有指定数量（10,000毫升）以下的情况，是不需要提出申报的，但是根据大阪市的条例的规定贮藏废食用油的量如果达到指定数量的1/5（2000毫升）的情况，就有义务向消防署申报。

在废弃物处理法中，把家庭型废食用油分类为一般废弃物，企业型废食用油分类为产业废弃物。在处理废弃物的时候必须得到大阪市的许可。但是，如果是有偿处理的话就不成为废弃物了。

# 给提供废食物油回收站的各位

西淀川油菜花项目，现在正在募集能够提供场所作为废食用油回收站的团体或者个人。您愿不愿意提供一个既可以同时做环保活动，又可以通过回收废食用油这么一个小的举动扩大地区居民交流的场所给我们呢？

## 废食用油回收构想图



## 废食用油回收站的具体工作

① 通知事務局（蓝天财团）愿意成为回收站，来取道具和宣传道具。

**宣传工具：**号召回收传单·画报 / 塑料桶标签  
回收报告传真纸 / 回收说明书

**可以提供的备品：**塑料桶 / 漏斗 / 滤油笊篱 / 旗帜

② 把废食用油用笊篱过滤之后用漏斗装到塑料桶里。  
拿来的装有的容器请带回去。

③ 废食用油回收业者来取油。

④ 请把回收量等情报通过回收报告传真或者发 E-mail 与事務局联系。



## 给提供废食用油的各位

您有没有在为不容易处理的炸天妇罗不用的油，和放置在厨房已经过了消费期限的食用油而发愁呢？

请不要把它们用水冲掉或者是扔点，让我们再利用吧。大家提供的废食用油炼制成柴油发动机转动的环保燃料（BDF），公交车和私家车都可以使用。



- 您家里的不用的废食用油请拿到回收站来。
- 把热油直接倒进容器里是非常危险的，请凉下来之后再倒进容器里。
- 装废食用油的熟料瓶和塑料桶一定要拧紧盖子，不要漏出来。
- 装废食用油的塑料瓶和塑料桶请带回去。
- 倒废食用油的时候不要弄脏周围。



## 常见相关问题

Q. 担心恶作剧向废食用油点火。

A 因为废食用油的燃点要 200 度以上才可以，所以像火柴这样火力比较弱的直接向废食用油点火，也不会着火的。但是，温度可以达到 700 多度的燃烧器的话就非常危险了，所以请处理·保管都要十分的小心。

Q. 油里有天妇罗渣子等没有关系吗？

A 因为在回收据点有准备滤油箅篱，所以在往塑料桶里倒的时候请使用。  
剩下的天妇罗渣子麻烦您和可燃垃圾一起处理掉。

Q. 只要是写着食物油的都可以给回收吗？

A 回收之后可以炼制成生物柴油的油是植物油，动物油是不可以放进去的。炸鱼和肉的天妇罗的油，如果混有少量的动物油的话是没有问题的。酱油和调味料等是不能回收的。

Q. 不可以混得东西有哪些呢？

A 除了矿物油（灯油和机油等）之外，水，调味料，猪油，洗发水等都不要混在一起。（如果是留在容器里的少量的水滴的话是没有问题的）

Q. 什么样的容器都可以装油吗？

A 希望可以用原本装油的容器或者是专门用来装油的容器，把油倒入塑料桶里之后，请把您带来的容器带回去。

Q. 长期保管的已经用完的油和消费期限已经过了的油拿去也没有问题吗？

A 没有问题。保管容器的时候，以容器 8 成满左右为基准，避免日光直晒的地方保管。

Q. 为什么是环保能源呢？

A 用植物性的废食用油代替化石燃料的汽油，可以减少温室气体排放，可以起到防止地球温暖化的作用。（碳中和）

# 西淀川废食用油回收站地图

| 番号 | 名称         | 住所                          |
|----|------------|-----------------------------|
| ①  | 蓝天财团       | 大阪市西淀川区千舟1-1-1 蓝天财团大厦4楼     |
| ②  | 西淀川儿童中心    | 大阪市西淀川区御币岛6-9 御币岛住宅区3号栋101号 |
| ③  | 大阪府立西淀川高中  | 大阪市西淀川区出来岛3-3-6             |
| ④  | 大阪市立淀川中学   | 大阪市西淀川区大和田6-13-6            |
| ⑤  | 柏里友好小学生    | 大阪市西淀川区柏里2-4-20             |
| ⑥  | 绿色托儿所      | 大阪市西淀川区姬里3-13-9             |
| ⑦  | 木村西装店      | 大阪市西淀川区塚本6-5-15             |
| ⑧  | 滨田烟草店      | 大阪市西淀川区佃2-15-1              |
| ⑨  | 净土真宗泰心山西荣寺 | 大阪市西淀川区御币岛1-6-17            |
| ⑩  | 访问护理中心精神乡  | 大阪市西淀川区佃3-18-1              |

## 这个旗帜是记号

把炸天妇罗油变成能源吧

# 废食用油回收所

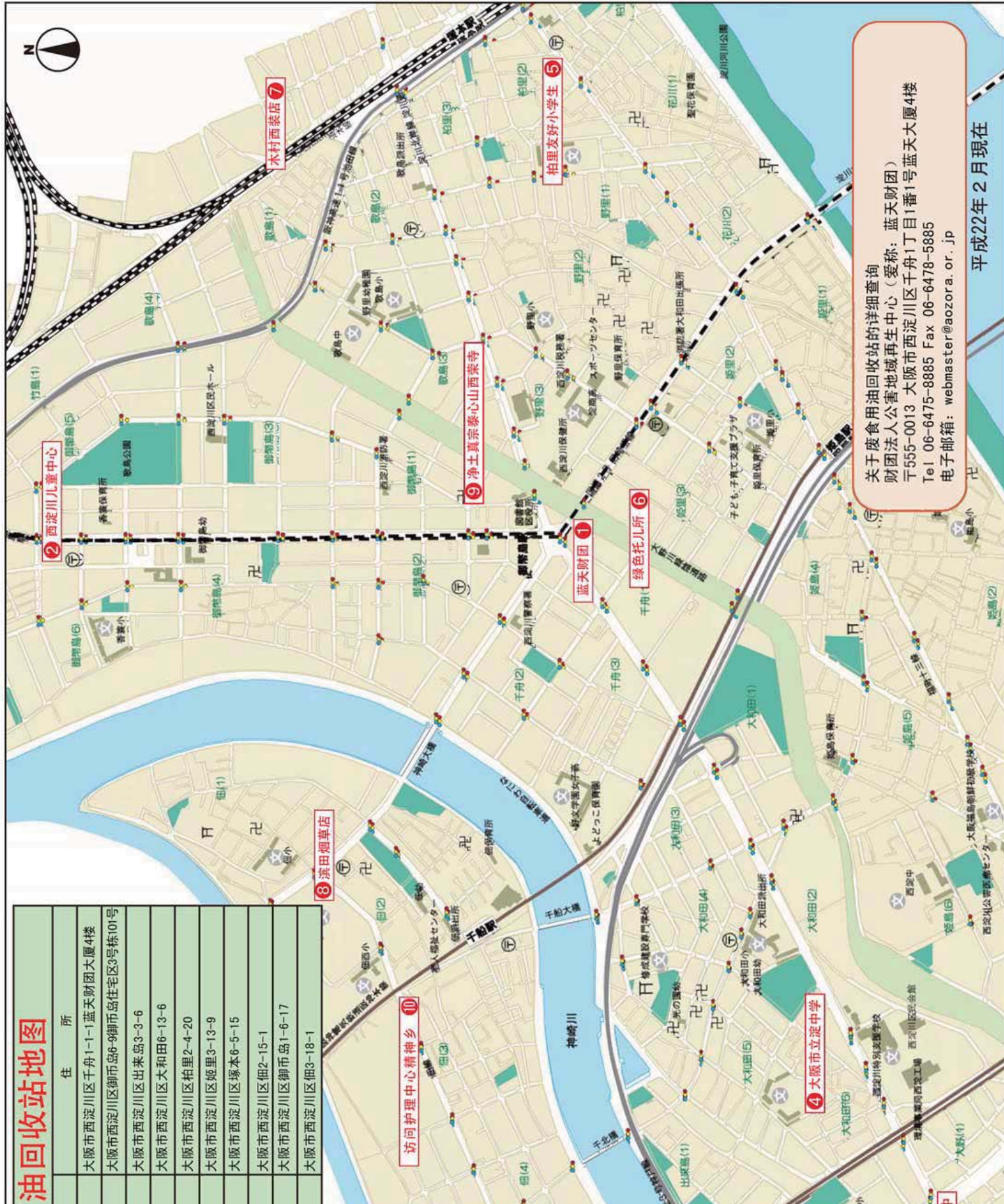
家庭用植物油 少量也可以

用菜着的瓶子拿来

西淀川 环境局 项目

是回收并处理废食用油等常温下凝固的废油 及不能回收的

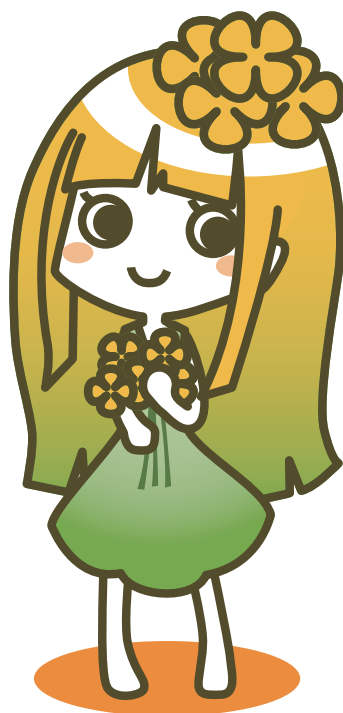
环保局环境地区环境事务所



关于废食用油回收站的详细查询  
 财团法人公害地域再生中心（爱称：蓝天财团）  
 〒555-0013 大阪市西淀川区千舟1丁目1番1号蓝天大厦4楼  
 Tel 06-6475-8885 Fax 06-6478-5885  
 电子邮箱：webmaster@aozora.or.jp

平成22年2月現在

③ 大阪府立西淀川高中



## 发展持续性的交通便利城市市民会议（西淀川 ESD）

[ 事務局 ] 蓝天财团（财团法人公害地域再生中心）

〒555-0013 大阪市西淀川区千舟1丁目1番1号蓝天大厦4楼

Tel 06-6475-8885 Fax 06-6478-5885

电子邮箱：webmaster@aozora.or.jp

网址：<http://nanohanany.blogspot.com/>

在大阪市西淀川区，以大阪府立西淀川高中为中心，女童子军26团，大阪市立淀中学，大阪经济大学，及当地居民共同种植油菜花和回收废食用油。

这本册子是日本国家环保局近畿地区环境事务所在2009年度BDF普及模范事业为中心，减少二氧化碳排放和构筑资源可循环地域的相关调查中制作的资料。